

ГРАЖДАНСКАЯ ОБОРОНА

ПЕРВАЯ ПОМОЩЬ

Оказание первой помощи населению определено Основами охраны здоровья граждан в Российской Федерации, утвержденными Федеральным законом от 21 ноября 2011 года № 323-ФЗ.

Перечни состояний, при которых оказывается первая помощь, и мероприятий по оказанию первой помощи утверждены приказом Минздравсоцразвития от 4 мая 2012 года № 477.



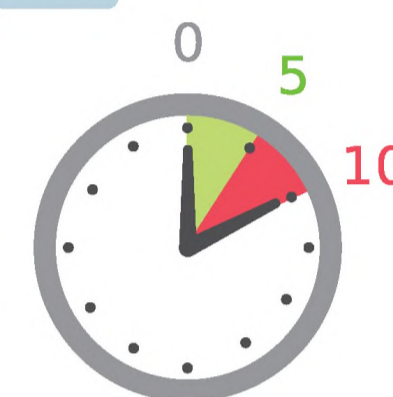
Перечень мероприятий по оказанию первой помощи

- ▶ Оценить обстановку и обеспечить безопасные условия для оказания первой помощи.
- ▶ Вызвать скорую помощь или другие специальные службы, сотрудники которых обязаны оказывать первую помощь в соответствии с федеральным законом или со специальным правилом.
- ▶ Определить наличие сознания у пострадавшего.
- ▶ Определить признаки жизни у пострадавшего. При необходимости провести мероприятия по восстановлению проходимости дыхательных путей.
- ▶ При необходимости провести сердечно-легочную реанимацию до появления признаков жизни.
- ▶ Поддерживать проходимость дыхательных путей.
- ▶ Быстро осмотреть пострадавшего. При необходимости временно остановить наружное кровотечение.
- ▶ Подробно осмотреть пострадавшего для выявления признаков травм, отравлений и других состояний, угрожающих его жизни и здоровью. Оказать первую помощь в случае выявления указанных состояний.
- ▶ Придать пострадавшему оптимальное положение тела.
- ▶ Контролировать состояние пострадавшего (сознание, дыхание, кровообращение) и оказывать психологическую поддержку.
- ▶ Передать пострадавшего бригаде скорой помощи или другим специальным службам, сотрудники которых обязаны оказать первую помощь в соответствии с федеральным законом или со специальным правилом.

ПЕРВАЯ ПОМОЩЬ

Общие принципы оказания первой помощи

! Первая помощь должна быть оказана вовремя



ОСТАНОВКА СЕРДЦА И ДЫХАНИЯ

0–5 минуты

— первая помощь наиболее эффективна.
На 5-й минуте — клиническая смерть.

5–10 минуты

— первая помощь может быть успешной.
На 10-й минуте — биологическая смерть.

Через 10 минут — успех оказания первой помощи маловероятен.



• Пострадавшего с самостоятельным дыханием и сердечной деятельностью, но находящегося в бессознательном состоянии уложить в безопасное положение.

- Не оставляйте пострадавшего одного до прибытия скорой помощи!



Позвать на помощь окружающих и попросить вызвать скорую помощь.

Спросить пострадавшего, как он себя чувствует.



- Принять меры к устранению опасных для жизни состояний.



- Иметь в готовности аптечку первой помощи и своевременно ее применять.



- Предупредить попадание крови пострадавшего на свою кожу.



- Кровь и другие выделения пострадавшего смыть водой с мылом.

Первую помощь должны оказывать лица*, имеющие соответствующую подготовку:

- сотрудники органов внутренних дел Российской Федерации;
- военнослужащие;
- работники Государственной противопожарной службы;
- спасатели аварийно-спасательных формирований и аварийно-спасательных служб.

* В соответствии с федеральным законодательством.

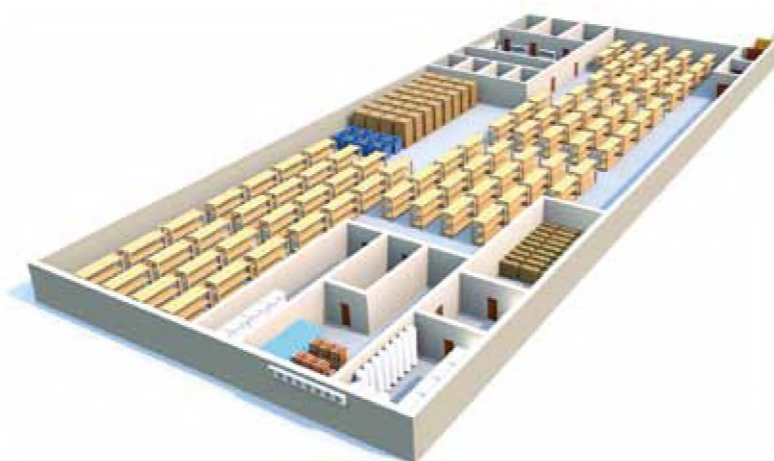
ГРАЖДАНСКАЯ ОБОРОНА

ЗАЩИТНЫЕ СООРУЖЕНИЯ ГРАЖДАНСКОЙ ОБОРОНЫ

Создание защитных сооружений гражданской обороны для населения определяется Порядком, утвержденным постановлением Правительства Российской Федерации от 29 ноября 1999 года № 1309.

Защитное сооружение гражданской обороны (ЗС ГО) — это специальное сооружение, предназначенное для защиты населения, личного состава сил гражданской обороны, а также техники и имущества гражданской обороны от воздействия средств нападения противника.

УБЕЖИЩЕ



Убежище — защитное сооружение гражданской обороны, предназначенное для защиты укрываемых в течение определенного времени от воздействия поражающих факторов:

- ▶ ядерного и химического оружия;
- ▶ обычных средств поражения;
- ▶ бактериальных (биологических) средств;
- ▶ отравляющих веществ;
- ▶ поражающих концентраций аварийно химически опасных веществ;
- ▶ высоких температур;
- ▶ продуктов горения при пожарах.

Для кого создаются убежища

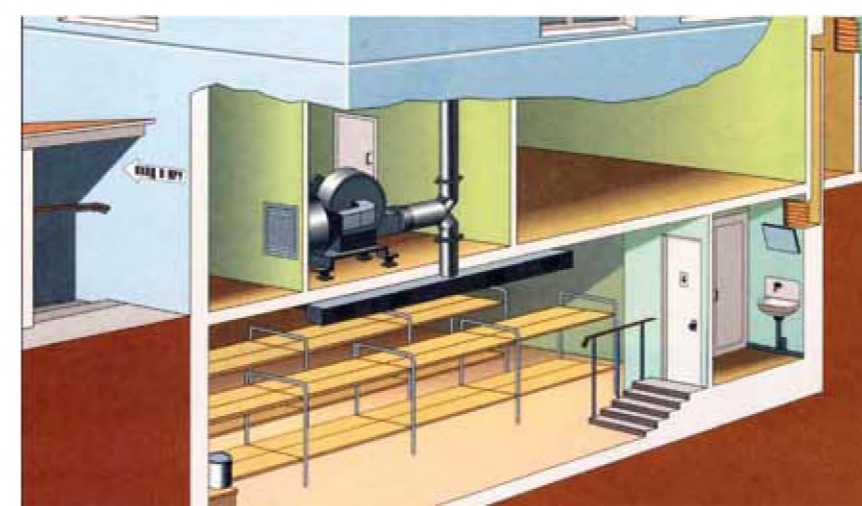
- ▶ Для работников наибольшей работающей смены организаций, отнесенных к категориям по гражданской обороне
- ▶ Работников объектов использования атомной энергии, особо радиационно опасных и ядерно опасных производственных объектов и организаций, обеспечивающих функционирование и жизнедеятельность этих объектов и организаций

Вместимость и расположение убежищ

Вместимость убежищ составляет, как правило, не менее 150 человек. Проектирование убежищ вместимостью менее 150 человек допускается в исключительных случаях с разрешения территориальных органов МЧС России.

Радиус сбора укрываемых должен составлять не более 500 м для убежищ, расположенных на территориях, отнесенных к особой группе по гражданской обороне, а для иных территорий — не более 1000 м.

ПРОТИВОРАДИАЦИОННОЕ УКРЫТИЕ



Противорадиационное укрытие — защитное сооружение гражданской обороны, предназначенное для защиты укрываемых от воздействия ионизирующих излучений при радиоактивном заражении (загрязнении) местности и допускающее непрерывное пребывание в нем укрываемых в течение определенного времени.

Для кого создаются противорадиационные укрытия

▶ Для населения и работников организаций, не отнесенных к категориям по гражданской обороне, в том числе для нетранспортабельных больных, находящихся в учреждениях здравоохранения, и обслуживающего их медицинского персонала, расположенных в зоне возможного радиоактивного заражения (загрязнения) и за пределами зоны возможных сильных разрушений.

Вместимость и расположение противорадиационных укрытий

Вместимость ПРУ предусматривает:

- 5 человек и более в зависимости от площади помещений укрытий, оборудуемых в существующих зданиях или сооружениях;
- 50 человек и более во вновь строящихся зданиях и сооружениях.

Радиус сбора укрываемых должен составлять не более 500 м для ПРУ, расположенных на территориях, отнесенных к особой группе по гражданской обороне, а для иных территорий — не более 1000 м. При подвозе автотранспортом радиус сбора укрываемых в ПРУ допускается увеличивать до 20 км.

УКРЫТИЕ



Укрытие — защитное сооружение гражданской обороны, предназначенное для защиты укрываемых от:

- ▶ фугасного и осколочного действия обычных средств поражения;
- ▶ поражения обломками строительных конструкций;
- ▶ обрушения конструкций вышерасположенных этажей зданий различной этажности.

Для кого создаются укрытия

- ▶ Для работников организаций, не отнесенных к категориям по ГО, и населения, проживающего на территориях, отнесенных к группам по ГО, находящихся за пределами зон возможного радиоактивного заражения (загрязнения) и возможных сильных разрушений.
- ▶ Для работников дежурной смены и линейного персонала организаций, расположенных за пределами зон возможного радиоактивного заражения (загрязнения) и возможных сильных разрушений, осуществляющих жизнеобеспечение населения и деятельность организаций, отнесенных к категориям по ГО.
- ▶ Для нетранспортабельных больных, находящихся в учреждениях здравоохранения, расположенных в зонах возможных разрушений, а также для обслуживающего их медицинского персонала.

Вместимость и расположение укрытий

Вместимость укрытий не нормируется и принимается в зависимости от площади используемых помещений.

Радиус сбора укрываемых должен составлять не более 500 м для укрытий, расположенных на территориях, отнесенных к особой группе по гражданской обороне, а для иных территорий — не более 1000 м.



СПРАВОЧНАЯ ИНФОРМАЦИЯ

Землетрясение – подземные толчки, возникающие в результате внезапных смещений и разрывов в земной коре или верхней части мантии Земли и передающиеся на большие расстояния в виде упругих колебаний.

Интенсивность землетрясения оценивается по 12-балльной шкале сейсмической интенсивности Медведева-Шпонхойера-Карника (MSK-64).

Явления, предшествующие землетрясениям:

- предварительные слабые толчки;
- появление трещин (разрывов) в земле;
- изменение уровня воды в колодцах;
- появление запаха газа в районах, где до этого воздух был чист;
- необычное (беспокойное) поведение животных;
- приглушенный гул, звучащий издалека.

Основные причины травматизма и гибели людей при землетрясении: разрушение зданий и сооружений, пожары, паника.

КАК ПОДГОТОВИТЬСЯ К ЗЕМЛЕТРЯСЕНИЮ

При угрозе землетрясения:

заранее подготовьте документы, запас воды, еды, теплые вещи, лекарственные препараты; при получении сообщения о

возможной угрозе землетрясения отодвиньте кровати от окон и внешних стен, тяжелые и бьющиеся предметы (вещи) сложите на пол; при эвакуации возьмите подготовленные вещи, отключите газ, электричество, воду.

ЧТО ДЕЛАТЬ ПРИ ЗЕМЛЕТРЯСЕНИИ

На первом этаже здания:

- срочно покиньте здание – выбегайте на улицу на открытое место (в вашем распоряжении 15-20 секунд)

На верхних этажах здания:

- встаньте возле капитальных стен, опорных колонн в узких коридорах внутри здания или в дверных проемах, предварительно открыв двери;
 - спрячьтесь под стол или кровать, закройте лицо руками.
- Как только толчки прекратятся, немедленно выходите из здания на открытое место.

ОПАСНО:

- укрываться рядом с окнами и мебелью со стеклом;
- стоять рядом с тяжелыми, громоздкими предметами;
- прыгать из окон или с балконов, если вы живете выше первого этажа;
- пользоваться источниками открытого огня во время и сразу после подземных толчков.

ЗАПРЕЩАЕТСЯ пользоваться лифтом.

На улице:

- отойдите как можно дальше от зданий, высоких столбов и заборов;
 - при нахождении в местах большого скопления людей и при возникновении паники двигайтесь в направлении движения толпы.
- Если вы упали, постарайтесь встать на одно колено и рывком подняться в сторону движения.

В автомобиле:

- остановите автомобиль в месте, где отсутствует угроза обрушения и создания помех движению другого транспорта;
- откройте двери машины, чтобы при необходимости можно было быстро выйти.

ЧТО ДЕЛАТЬ ПОСЛЕ ЗЕМЛЕТРЯСЕНИЯ

На улице:

- убедитесь в отсутствии у себя ранений;
- окажите первую помощь себе и пострадавшим;
- обходите явно поврежденные здания и сооружения;
- входите в здания только после официального разрешения.

Дома:

ЗАПРЕЩАЕТСЯ пользоваться лифтом и использовать источники открытого огня

- аккуратно передвигайтесь по лестничным пролетам;
- исключите контакт с разрушенными элементами здания;

- войдя в квартиру, проверьте исправность электропроводки, газо- и водопровода. Если имеются повреждения то следует их отключить;
- при наличии в помещении запаха газа откройте все окна и двери, покиньте помещение, предупредите соседей. Пере-

дайте информацию спасателям и в соответствующую службу;

- небольшие очаги возгорания постарайтесь потушить самостоятельно, в противном случае вызовите пожарных.

ТЕЛЕФОНЫ ВЫЗОВА ЭКСТРЕННЫХ СЛУЖБ

ЕДИНАЯ СЛУЖБА

СПАСЕНИЯ

101

ПОЖАРНАЯ (МЧС)

102

ПОЛИЦИЯ

103

СКОРАЯ ПОМОЩЬ

104

АВАРИЙНАЯ ГОРГАЗА

112

С МОБИЛЬНЫХ И СТАЦИОНАРНЫХ ТЕЛЕФОНОВ

получить информацию на сайте www.mchis.gov.ru

ЕСЛИ ВЫ ОКАЗАЛИСЬ В ЗАВАЛЕ:

- сориентируйтесь в пространстве, определите, где вы находитесь;
- осмотритесь, поищите возможный выход;

ЗАПРЕЩАЕТСЯ использовать источники открытого огня

- при отсутствии выхода, укрепите завал подпорками;
- если рука или нога зажаты обломками, вытаскивать ее силой опасно – это может спровоцировать дальнейшее обрушение;
- периодически разминайте руки и ноги;
- прислушайтесь, есть ли рядом другие люди, подавайте сигналы бедствия голосом, стучите различными твердыми предметами, желателен металлическими.

ПОВЕДЕНИЕ при землетрясении

ПАМЯТКА по правилам

Ваша безопасность Серия

СПРАВОЧНАЯ ИНФОРМАЦИЯ

Лесные пожары в зависимости от сферы распространения огня подразделяются на низовые и верховые.

Низовой пожар распространяется по земле и по нижнему ярусу леса. Горит надпочвенный покров, подлесок и нижние части стволов деревьев. Высота пламени достигает до 1,5–2 м, а скорость распространения огня обычно не превышает 3 м/мин, температура огня в зоне пожара составляет 400–900°C.

Верховой пожар – огонь распространяется по кронам деревьев. Скорость распространения пожара в безветренную погоду достигает 3–4 км/ч, а при наличии ветра – от 25 до 30 км/ч и более. Температура в зоне огня может составлять 1100°C.

Основные причины возникновения лесных пожаров:

- нарушение правил обращения с огнем и при разведении костров в лесу;
- сжигание мусора, сухой травы в непосредственной близости к лесному массиву;
- попадание молнии в дерево.

Основные поражающие факторы	Основными последствиями пожаров
непосредственное воздействие огня	уничтожение имущества, гибель людей
высокая температура	уничтожение лесных массивов
задымление	гибель домашних и диких животных

КАК НЕ ДОПУСТИТЬ РАСПРОСТРАНЕНИЯ ЛЕСНОГО ПОЖАРА

Основные правила разведения костра в лесу

- разжигайте костер только в специально отведенных местах;
- предназначенное под костер место очистите от сухой травы, листьев, веток и другого горючего материала;
- исключите возгорание сухой травы и веток вблизи кострища;
- покидая место привала, убедитесь, что кострище полностью потушено.

ОПАСНО:

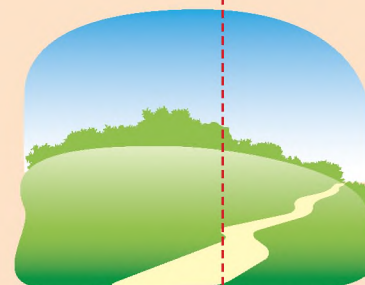
- разводите огонь вблизи нависающих крон деревьев, в хвойных молодняках, среди сухостойного камыша, на торфянике;
 - оставлять костер без присмотра.
- При приближении пожара к населенным пунктам и отдельным строениям**
- увеличьте противопожарные просветы между лесом и границами застройки путем вырубki деревьев и кустарников, устройства грунтовых полос

- вокруг населенного пункта и отдельных строений;
- создайте запасы воды и песка;
- закройте все окна и двери, вентиляционные отверстия снаружи дома;
- в доме наполните водой имеющиеся емкости;
- приготовьте плотную ткань (мокрой тканью можно будет затушить угли или небольшое пламя);
- осматривайте дом, двор и прилегающую территорию в целях своевременного обнаружения возгорания.

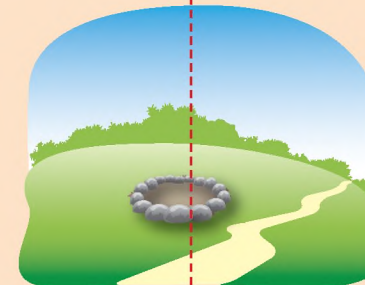
КАК НЕ ДОПУСТИТЬ РАСПРОСТРАНЕНИЯ ЛЕСНОГО ПОЖАРА

Выбор места для костра

ПОМНИТЕ!
Любой лесной пожар, кроме возникшего от молнии, начинается с маленького очага.



Найдите поляну, защищенную от ветра



Очистите место от сухой травы и листьев, (зимой – от снега), обложите камнями

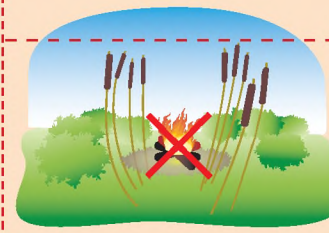
Нельзя разводить костер



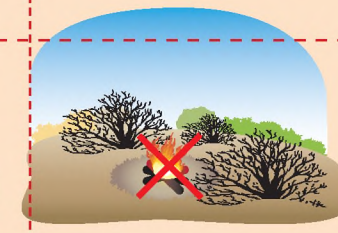
Под деревом



На торфяном болоте



В зарослях сухого камыша



Среди сухостоя

ЗАПРЕЩЕНО



Поджигать сухое стоящее дерево



Приближаться в синтетической одежде



Лить в костер горючие жидкости



Находиться у костра с распущенными волосами



Оставлять костер непотушенным

ПОВЕДЕНИЯ ПРИ
лесном пожаре

ПАМЯТКА по правилам

Серия
Ваша безопасность

ЗАПОМНИТЕ!
Пожары в 90% случаев возникают по вине человека. Большинство пожаров происходит из-за нарушений человеком правил пожарной безопасности.

ТЕЛЕФОНЫ ВЫЗОВА ЭКСТРЕННЫХ СЛУЖБ

ПОЖАРНАЯ (МЧС)	101	ЕДИНАЯ СЛУЖБА СПАСЕНИЯ	102	СКОРАЯ ПОМОЩЬ	103	АВАРИЙНАЯ ГОРГАЗА	104

112

С МОБИЛЬНЫХ И СТАЦИОНАРНЫХ ТЕЛЕФОНОВ
получать информацию на сайте www.mchs.gov.ru

ЧТО ДЕЛАТЬ ПРИ ВОЗНИКНОВЕНИИ ЛЕСНОГО ПОЖАРА

При обнаружении пожара:

- проанализируйте обстановку, постарайтесь выявить направление и примерную скорость распространения огня;
- определите путь эвакуации: двигаться следует перпендикулярно к направлению распространения огня. Выбирайте маршрут по просекам, полянам, берегам ручьев. Выходить нужно на дорогу, широкую просеку, опушку леса, к водоему.
- для защиты органов дыхания используйте простейшие средства (тряпку, платок и т.п.) смоченные водой.
- после выхода из зоны пожара сообщите о его месте в администрацию населённого пункта, лесничество или противопожарную службу.

В очаге пожара:

- сохраняйте спокойствие;
- очистите вокруг себя как можно большую площадь от горючего материала (листья, травы, веток и т.п.);
- избавьтесь от горючего и легковоспламеняющегося снаряжения и одежды;
- голову и открытые участки тела обмотайте любым негорючим материалом, но таким образом, чтобы при возгорании его можно было мгновенно снять;
- рот и нос прикройте ватно-марлевой повязкой или полотенцем;

ЗАПОМНИТЕ!

- по возможности смочите свою одежду и средства защиты органов дыхания;
- укрыться от пожара можно: в реке, на отмелях, расположенных посреди больших озёр, на оголённых участках болот, на скальных вершинах хребтов, расположенных выше уровня леса, на ледниках.

ЕСЛИ ВЫ ОКАЗАЛИСЬ В ЗОНЕ ЛЕСНОГО ПОЖАРА

Есть возможность выхода:



Быстро уходите в безопасное место



Двигайтесь в противоположную сторону от огня и дыма, навстречу ветру



Выбирайте маршрут по просекам, дорогам, полянам, берегам ручьев и рек



Учитывайте изменения скорости и направления ветра



Двигайтесь предпочтительно вниз по склону
Прощупывайте почву перед собой-палкой (при торфяных пожарах)



Прикройте мокрой тряпичной повязкой рот и нос

Возможности выхода нет:



Позвоните по телефону «112» и сообщите о том, что с вами случилось



Оповестите близких, знакомых



Укройтесь в безопасном месте



Накройтесь мокрой одеждой



Прикройте мокрой повязкой рот и нос

Укрыться можно:

на выгоревшем участке леса, в русле пересохшего ручья, в водоеме, в овраге

ПЕРВАЯ ПОМОЩЬ ПРИ ОТРАВЛЕНИИ УГАРНЫМ ГАЗОМ

Основными признаками отравления угарным газом являются: общая слабость и сонливость, головная боль, одышка, слезотечение, тошнота, рвота, головокружение, сухой кашель и боль в груди, в некоторых случаях у пострадавших могут возникать зрительные и слуховые галлюцинации, может развиваться паралич мышц.

При тяжёлом отравлении человек теряет сознание, у него возникают судороги, а затем происходит остановка дыхания.

Первая помощь:

- вызовите «скорую помощь»;
- вынесите пострадавшего на свежий воздух, при невозможности это сделать – проветрите помещение, где он находится;

- на голову и грудь пострадавшего положите холодный компресс, к ногам – согревающие грелки;
- дайте тёплый крепкий чай, если пострадавший способен глотать;

Если пострадавший находится без сознания:

- уложите пострадавшего в такое положение, которое позволит ему свободно дышать

и предупредит возможное возникновение приступов удушья или вдыхания рвотных масс;

- проверьте проходимость дыхательных путей, очистите ротовую полость;
- если у пострадавшего отсутствует дыхание и пульс приступайте к проведению сердечно-легочной реанимации, если уверены в своих навыках ее проведения.

КАК ПЕРЕЖИТЬ СМОГ ОТ ЛЕСНЫХ ПОЖАРОВ



ограничьте физические нагрузки



чаще пейте подсолённую и минеральную щелочную воду, молочнокислые напитки



вентиляционные отверстия, оконные и дверные проёмы в помещении завесьте влажной тканью



в помещениях проводите ежедневные влажные уборки

СПРАВОЧНАЯ ИНФОРМАЦИЯ

Наводнение – значительное затопление местности в результате подъема уровня воды в реке, озере, море.

Основные причины наводнения:

- длительное и значительное увеличение водности реки;
- подъем уровня воды в реке, вызванный усиленным таянием снега, ледников или обилием дождей.
- образование препятствия (естественных плотин) в руслах рек (затор, зажор льда);
- сильный и продолжительный ветер в морских устьях крупных рек, а также на берегах больших озер и водохранилищ (нагоны).

Последствия наводнений:

- затопление значительных территорий местности;
- разрушение мостов, дорог, зданий, сооружений;
- гибель сельскохозяйственных животных, угодий;
- гибель людей.

ЧТО ДЕЛАТЬ ПРИ НАВОДНЕНИИ

При самостоятельной эвакуации:

ПОМНИТЕ!

Самостоятельную эвакуацию на безопасную территорию можно проводить только в случаях прямой угрозы вашей жизни или необходимости оказания помощи пострадавшим.

- для эвакуации используйте личные лодки и катера, плоты из бревен и других подручных материалов;
- на плавательное средство входите по одному;

ЗАПРЕЩАЕТСЯ садиться на борта плавательного средства, меняться местами и толкаться во время проведения эвакуации.

Если вы оказались в воде:

- плывите к ближайшему незатопленному участку;
- используйте для этого все подручные средства, способные удержать вас на воде;
- избавьтесь от лишних вещей и одежды;
- избегайте резких движений в местах с большим количеством водорослей или травы.

Если вы оказались на улице:

- займите ближайшее безопасное возвышенное место, верхний этаж здания, чердак или крышу дома, прочное и высокое дерево и т.д.;
- подавайте сигнал о своем местонахождении: в светлое время суток используйте белое или цветное полотнище, а в ночное время – фонарик;
- при отсутствии угрозы вашей жизни, оставайтесь на выбранном месте до прибытия помощи.

Если тонет человек:

- бросьте тонущему человеку любой плавающий предмет, веревку и т.д.;
- позовите на помощь;
- при оказании самостоятельной помощи утопающему: подплывите к нему сзади, учитывайте направление и скорость течения воды, пресекайте попытки утопающего схватиться за вас, транспортируйте тонущего к безопасному месту, окажите первую помощь.

КАК ПОДГОТОВИТЬСЯ К НАВОДНЕНИЮ

Заблаговременно

(если ваш район подвержен затоплению от наводнений):

- уточните место расположения вашего пункта сбора и эвакуации;
- уточните границы возможного затопления местности;
- определите редко затопляемые участки и пути движения к ним;
- уточните места хранения плавательных средств;
- документы и ценные вещи храните в удобном и доступном месте, чтобы при необходимости можно было легко и быстро взять с собой;
- ознакомьтесь с правилами поведения при эвакуации.

При угрозе наводнения:

- перенесите на верхние этажи здания или на чердак ценные предметы и вещи;
- уложите в непромокаемый пакет (мешок) личные документы, деньги и ценности, соберите медицинскую аптечку, комплект верхней одежды и обуви по сезону, постельное белье и туалетные принадлежности, трехдневный запас воды и продуктов питания;
- уложите вещи и продукты в чемоданы (рюкзаки, сумки).

При эвакуации:

- отключите газ, электричество и воду;
- выпустите домашний скот и животных;

ТЕЛЕФОНЫ ВЫЗОВА ЭКСТРЕННЫХ СЛУЖБ

ПОЖАРНАЯ (МЧС)	101	ЕДИНАЯ СЛУЖБА СПАСЕНИЯ	102
		СКОРАЯ ПОМОЩЬ	103
		АВАРИЙНАЯ ГОРГАЗА	104

112

С МОБИЛЬНЫХ И СТАЦИОНАРНЫХ ТЕЛЕФОНОВ
получать информацию на сайте www.mchs.gov.ru

- предупредите соседей;
- окна и двери первых этажей домов при необходимости укрепите (забейте досками, щитами);
- возьмите необходимые вещи и к установленному сроку направляйтесь на сборный эвакуационный пункт для регистрации и отправки в безопасный район.

ЧТО ДЕЛАТЬ ПОСЛЕ НАВОДНЕНИЯ

После спада воды

ОСТЕРЕГАЙТЕСЬ:

- порванных и провисших электрических проводов;
- поврежденных строительных конструкций;
- затопленных, неизвестных участков дорог, местности.

ЗАПРЕЩАЕТСЯ:

- употреблять воду из затопленных колодцев и продукты питания, попавшие в воду;
- заходить в здания и сооружения до получения официального разрешения.

При возвращении домой

- проверьте, нет ли угрозы его обрушения или падения опасных предметов;
- пользуйтесь только осветительными приборами с автономными (маломощными) источниками питания;
- откройте все двери, окна для проветривания и просушивания помещения;
- уберите грязь с пола и стен, откачайте воду из подвала.

ОПАСНО:

пользоваться источниками открытого огня, включать свет и электроприборы.

ЗАПРЕЩАЕТСЯ

пользоваться электропроводкой, водопроводом и канализацией до проверки их исправности специалистами.

поведения при наводнениях
ПАМЯТКА
по правилам

Серия
Ваша безопасность

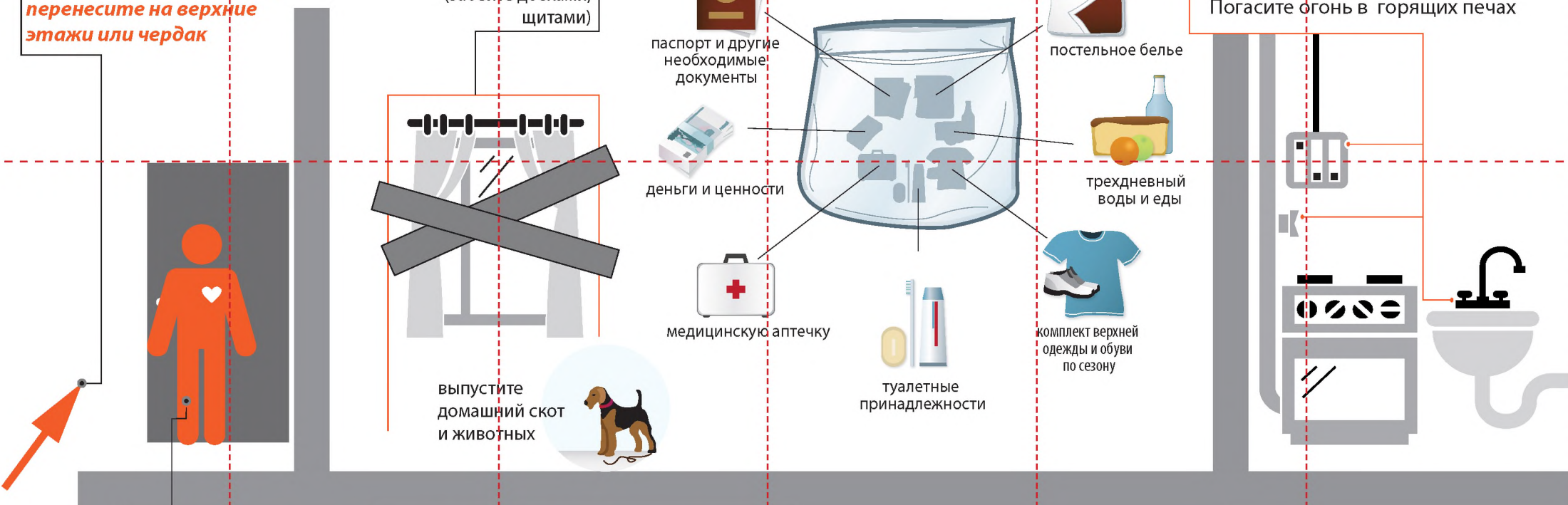
При получении предупреждения

Ценные предметы и вещи перенесите на верхние этажи или чердак

Закройте окна и двери при необходимости укрепите (забейте досками, щитами)

Соберите и поместите в непромокаемый пакет:

Покидая квартиру **отключите** электричество, газ и воду. Погасите огонь в горящих печах



паспорт и другие необходимые документы

постельное белье

деньги и ценности

трехдневный воды и еды

медицинскую аптечку

комплект верхней одежды и обуви по сезону

выпустите домашний скот и животных

туалетные принадлежности

Возьмите подготовленные вещи и к установленному сроку направляйтесь на сборный эвакуационный пункт для регистрации и отправки в безопасный район

При отсутствии организованной эвакуации

До прибытия помощи или спада воды, находитесь на верхних этажах, крышах зданий, на деревьях

Постоянно подавайте сигнал бедствия:

днем – вывешиванием или размахиванием ярким полотнищем



ночью – световым сигналом, голосом

Самостоятельно выбираться из затопленного района не рекомендуется, кроме случаев, когда:

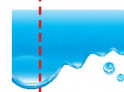
необходимо оказание мед. помощи пострадавшим

продолжается подъем уровня воды

есть угроза затопления верхних этажей (чердака)

После спада воды:

остерегайтесь порванных и провисших электрических проводов



воду из затопленных колодцев и продукты питания, попавшие в воду употреблять **ЗАПРЕЩЕНО**



После выхода в свой дом:

проветрите помещение

ЗАПРЕЩАЕТСЯ:



применять открытый огонь для освещения. Используйте только осветительные приборы с автономными (маломощными) источниками питания



использовать электрические сети до осмотра их специалистами

ГРАЖДАНСКАЯ ОБОРОНА

ПОРЯДОК ДЕЙСТВИЙ НАСЕЛЕНИЯ ПО СИГНАЛУ ГО ПРИ НАХОЖДЕНИИ ДОМА

Сигнал «ВНИМАНИЕ ВСЕМ!»



СОПРОВОЖДАЕТСЯ ВКЛЮЧЕНИЕМ СИРЕН, ПРЕРЫВИСТЫМИ ГУДКАМИ С ПОСЛЕДУЮЩЕЙ РЕЧЕВОЙ ИНФОРМАЦИЕЙ О СИГНАЛЕ ГО

- Услышав **СИГНАЛ**, включите радиоприемник, телевизор и прослушайте сообщение о сложившейся ситуации и порядке действий.
- Полученную информацию передайте соседям.
- Действуйте в соответствии с переданным сообщением.

СПОСОБЫ ОПОВЕЩЕНИЯ



ТЕЛЕВИДЕНИЕ



ГРОМКО-ГОВОРТЕЛИ



СИРЕНЫ



КОЛОКОЛ (РЫНДА)



РАДИО



ГУДКИ ПРЕДПРИЯТИЙ И ТРАНСПОРТНЫХ СРЕДСТВ



ТЕЛЕФОН, СМС-СООБЩЕНИЕ



ПОДВИЖНЫЕ ЗВУКОУСИЛИТЕЛЬНЫЕ УСТАНОВКИ



ИНФОРМАЦИОННОЕ ТАБЛО



СОЦИАЛЬНЫЕ СЕТИ

ДЕЙСТВИЯ НАСЕЛЕНИЯ



Отключить свет, газ, воду, отопительные приборы!



Закрывать плотно окна и двери!



Закрывать мокрой тканью щели вокруг двери, вентиляционных отверстий!



Взять документы, аптечку, необходимые вещи, запас продуктов и воды!



При необходимости оказать помощь детям и престарелым!



Укрыться в ближайшем защитном сооружении, заглубленном помещении или других сооружениях подземного пространства, включая метрополитен!



Прибыть в район сбора!



Эвакуироваться в безопасный район!

ВОЗДУШНАЯ ТРЕВОГА



ХИМИЧЕСКАЯ ТРЕВОГА



РАДИАЦИОННАЯ ОПАСНОСТЬ



УГРОЗА КАТАСТРОФИЧЕСКОГО ЗАТОПЛЕНИЯ



Сигнал «ОТБОЙ!»



- Возвращайтесь к месту проживания.
- Будьте в готовности к возможному повторению сигнала гражданской обороны «ВНИМАНИЕ ВСЕМ!»



ГРАЖДАНСКАЯ ОБОРОНА

ПОРЯДОК ДЕЙСТВИЙ НАСЕЛЕНИЯ ПО СИГНАЛУ ГО ПРИ НАХОЖДЕНИИ НА РАБОТЕ

Сигнал «ВНИМАНИЕ ВСЕМ!»



СОПРОВОЖДАЕТСЯ ВКЛЮЧЕНИЕМ СИРЕН, ПРЕРЫВИСТЫМИ ГУДКАМИ С ПОСЛЕДУЮЩЕЙ РЕЧЕВОЙ ИНФОРМАЦИЕЙ О СИГНАЛЕ ГО

- Услышав **СИГНАЛ**, включите радиоприемник, телевизор и прослушайте сообщение о сложившейся ситуации и порядке действий.
- Полученную информацию передайте соседям.
- Действуйте в соответствии с переданным сообщением.

СПОСОБЫ ОПОВЕЩЕНИЯ



ТЕЛЕВИДЕНИЕ



ГРОМКО-ГОВОРТЕЛИ



СИРЕНЫ



КОЛОКОЛ (РЫНДА)



РАДИО



ГУДКИ ПРЕДПРИЯТИЙ И ТРАНСПОРТНЫХ СРЕДСТВ



ТЕЛЕФОН, СМС-СООБЩЕНИЕ



ПОДВИЖНЫЕ ЗВУКОУСИЛИТЕЛЬНЫЕ УСТАНОВКИ



ИНФОРМАЦИОННОЕ ТАБЛО



СОЦИАЛЬНЫЕ СЕТИ

ДЕЙСТВИЯ НАСЕЛЕНИЯ



Отключить свет, газ, воду, отопительные приборы!



Закрывать плотно окна и двери!



Закрывать мокрой тканью щели вокруг двери, вентиляционных отверстий!



Использовать средства индивидуальной защиты!



Укрыться в ближайшем защитном сооружении, заглубленном помещении или других сооружениях подземного пространства, включая метрополитен!



Прибыть в район сбора!



Эвакуироваться в безопасный район!

ВОЗДУШНАЯ ТРЕВОГА



ХИМИЧЕСКАЯ ТРЕВОГА



РАДИАЦИОННАЯ ОПАСНОСТЬ



УГРОЗА КАТАСТРОФИЧЕСКОГО ЗАТОПЛЕНИЯ



Сигнал «ОТБОЙ!»



- Возвращайтесь к месту работы.
- Будьте в готовности к возможному повторению сигнала гражданской обороны «ВНИМАНИЕ ВСЕМ!»

ГРАЖДАНСКАЯ ОБОРОНА

СРЕДСТВА ИНДИВИДУАЛЬНОЙ ЗАЩИТЫ

Обеспечение населения средствами индивидуальной защиты определяется Положением, утвержденным приказом МЧС России от 1 октября 2014 года № 543.

Обеспечение населения СИЗ осуществляется в связи с опасностями, возникающими при ведении военных конфликтов или вследствие этих конфликтов, а также для защиты населения при возникновении чрезвычайных ситуаций.

СИЗ для населения включают в себя:

- средства индивидуальной защиты органов дыхания;
- медицинские средства индивидуальной защиты.

ГРАЖДАНСКИЕ ПРОТИВОГАЗЫ



СРЕДСТВА ЗАЩИТЫ ДЛЯ ДЕТЕЙ

Противогаз детский фильтрующий



Камера защитная детская



РЕСПИРАТОРЫ

Респираторы одноразового использования

Защищает от пыли, дыма, тумана.

Защищает от растительных, животных, металлургических, минеральных аэрозолей и пыли синтетических моющих веществ.



Респираторы многоразового использования

Со сменным фильтром.

Защищает от силикатной, металлургической, горнорудной, угольной, табачной пыли, пыли порошкообразных удобрений и интоксикации, не выделяющих токсических газов.



Защищает от силикатной, металлургической, горнорудной, радиоактивной и другой пыли, от некоторых бактериальных средств, дустов и порошкообразных удобрений, не выделяющих токсических газов.

С двумя сменными противоаэрозольными фильтрами. Защищает от аэрозолей и пыли при высоких ее концентрациях.



МЕДИЦИНСКИЕ СРЕДСТВА ЗАЩИТЫ

• Пакет перевязочный индивидуальный



• Индивидуальный противохимический пакет



• Комплект индивидуальный медицинский гражданской защиты



ОБЕСПЕЧИВАЮТ СИЗ

Федеральные органы исполнительной власти

▶ Работников этих органов и организаций, находящихся в их ведении.

Органы исполнительной власти субъектов Российской Федерации

▶ Работников этих органов, работников органов местного самоуправления и организаций, находящихся в их ведении соответственно, а также неработающее население соответствующего субъекта Российской Федерации, подлежащее обеспечению СИЗ.

Организации

▶ Работников этих организаций.

НАКОПЛЕНИЕ ЗАПАСОВ

В зоне возможного химического заражения

▶ СИЗ органов дыхания от АХОВ, в результате распространения которых может возникнуть данная зона возможной опасности, из расчета на 100% их общей численности. Количество запасов (резервов) СИЗ увеличивается на 5% от их потребности для обеспечения подбора и замены неисправных.

Медицинские средства индивидуальной защиты из расчета на 30% от их общей численности.

В зоне возможного радиоактивного загрязнения

▶ Респираторы из расчета на 100% их общей численности. Количество запасов (резервов) респираторов увеличивается на 1% от их потребности для обеспечения замены неисправных.

Медицинские средства индивидуальной защиты из расчета на 30% от их общей численности.



1. Органы исполнительной власти субъектов Российской Федерации увеличивают количество запасов СИЗ не менее чем на 10% от их потребности для обеспечения населения, которое может временно находиться на территориях в пределах границ зон возможной опасности!
2. Исправные противогазы фильтрующие с неистекшими сроками хранения, накопленные ранее в запасах (резервах), могут использоваться вместо респираторов!
3. Выдача СИЗ из запасов (резервов) для обеспечения защиты населения осуществляется на пунктах выдачи СИЗ по решению соответствующих руководителей органов и организаций!

ДЛЯ КОГО

Подлежат обеспечению СИЗ

▶ Население, проживающее и (или) работающее на территориях в пределах границ зон возможного радиоактивного и химического загрязнения (заражения), устанавливаемых вокруг радиационно, ядерно и химически опасных объектов.

▶ Население, проживающее и (или) работающее на территориях в пределах границ зон защитных мероприятий, устанавливаемых вокруг комплекса объектов по хранению и уничтожению химического оружия.



ГРАЖДАНСКАЯ ОБОРОНА

ТРЕВОЖНЫЙ ЧЕМОДАНЧИК

ТРЕВОЖНЫЙ ЧЕМОДАНЧИК

Как правило, представляет собой укомплектованный рюкзак (сумку), в котором находятся необходимый набор одежды, предметы гигиены, медикаменты, продукты питания и другое имущество.

Правильно укомплектованный рюкзак может обеспечить автономное существование человека в экстремальных ситуациях.

ИМЕТЬ С СОБОЙ



ДОКУМЕНТЫ
в непромокаемой упаковке

ДЕНЬГИ И БАНКОВСКИЕ КАРТЫ



СРЕДСТВА СВЯЗИ
зарядное устройство, дополнительный аккумулятор

ПРИМЕРНАЯ КОМПЛЕКТАЦИЯ



ОДЕЖДА
Нательное белье,
одежда и обувь
по сезону



РЕМОНТНЫЙ
КОМПЛЕКТ
Нитки, иголки и пр.



ЗАПАС ЕДЫ
И ВОДЫ



ПОСУДА
ОДНОРАЗОВАЯ,
НОЖ



ФОНАРИК
И ЗАПАС
БАТАРЕЕК



СВЕЧА,
СПИЧКИ,
ЗАЖИГАЛКА



СРЕДСТВА ЛИЧНОЙ
ГИГИЕНЫ
Зубная щетка и паста,
мыло, полотенце,
туалетная бумага, носовые
платки, влажные салфетки,
и другие средства личной
гигиены



АПТЕЧКА
ПЕРВОЙ
ПОМОЩИ



СОДЕРЖАНИЕ АПТЕЧКИ ПЕРВОЙ ПОМОЩИ



Средства, предназначенные для неотложной обработки ран и остановки кровотечений: бинты и повязки, жгуты, лейкопластырь



Стерильные и нестерильные резиновые перчатки



Специальная или простая марлевая маска



Антисептические препараты: этиловый спирт, перекись водорода, спиртовой йодный раствор, борная кислота в порошке или жидкой форме, бриллиантовый зеленый



Анальгетические препараты и антипиретики: аспирин, анальгин, парацетамол, цитрамон



Противомикробные средства системного типа действия: левомецетин, стрептоцид, ампициллин



Сердечные средства: валидол, корвалол, корвалмент, нитроглицерин (по необходимости)



Спазмолитики (миотропные или комбинированные): баралгин, спазмалгон, но-шпа, дротаверин



Детоксикационные (адсорбирующие) доврачебные средства: таблетки активированного угля, атоксил, энтеросгель



Химические антидоты против кислот и щелочей: сода, борная или лимонная кислота



Противоаллергические и антигистаминные средства: димедрол, супрастин, тавегил



Нашатырный спирт



Инструменты и дополнительные неотложные приспособления: ножницы, шприц



Ручка и блокнот или чистый лист бумаги

Важно помнить!

Состав аптечки для оказания первой помощи может подбираться индивидуально в зависимости от заболеваний, которые имеются у человека!



МЧС России

ГРАЖДАНСКАЯ ОБОРОНА

ЭВАКУАЦИЯ НАСЕЛЕНИЯ

ВАЖНО ЗНАТЬ!

СЭП Адрес сборного эвакуационного пункта

ГДЕ УЗНАТЬ?

- Органы местного самоуправления
- Отделы и службы ЖКХ, ТСЖ, управляющие компании

СПОСОБЫ ЭВАКУАЦИИ



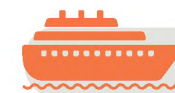
ПЕШИМ ПОРЯДКОМ

ЛИЧНЫМ ТРАНСПОРТОМ



АВТОМОБИЛЬНЫМ ТРАНСПОРТОМ

ЖЕЛЕЗНОДОРОЖНЫМ ТРАНСПОРТОМ



ВОДНЫМ ТРАНСПОРТОМ

ВОЗДУШНЫМ ТРАНСПОРТОМ



ПРИ ЭВАКУАЦИИ СЛЕДУЕТ ВЗЯТЬ С СОБОЙ



ДОКУМЕНТЫ И ДЕНЬГИ



ОДЕЖДА

Нательное белье, одежда и обувь по сезону



РЕМОНТНЫЙ КОМПЛЕКТ

Нитки, иголки и пр.



ЗАПАС ЕДЫ И ВОДЫ



ПОСУДА ОДНОРАЗОВАЯ, НОЖ



ФОНАРИК И ЗАПАС БАТАРЕЕК



СВЕЧА, СПИЧКИ, ЗАЖИГАЛКА



СРЕДСТВА ГИГИЕНЫ



СРЕДСТВА СВЯЗИ



АПТЕЧКА ПЕРВОЙ ПОМОЩИ

ДЕЙСТВИЯ НАСЕЛЕНИЯ ПРИ ОБЪЯВЛЕНИИ ЭВАКУАЦИИ

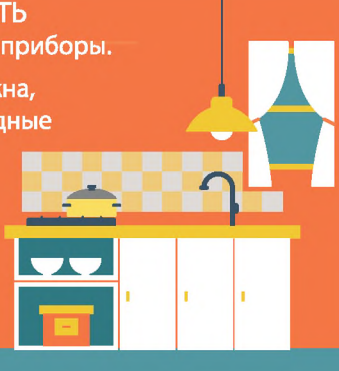
1

ВЗЯТЬ документы, необходимые вещи и продукты



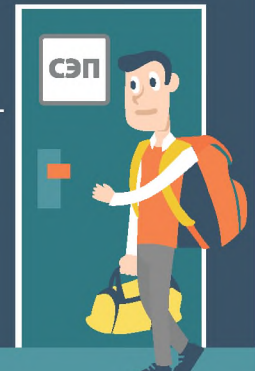
2

ВЫКЛЮЧИТЬ все электроприборы. ЗАКРЫТЬ окна, водопроводные и газовые трубы, квартиру или дом



3

ПРИБЫТЬ на сборный эвакуационный пункт и зарегистрироваться, получить СИЗ (при организации выдачи)



4

УБЫТЬ в безопасный район указанным способом эвакуации



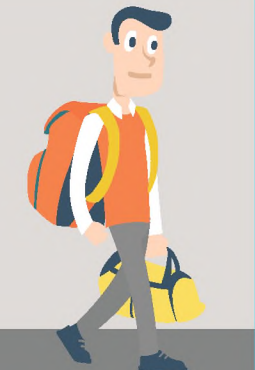
5

ПРИБЫТЬ на приемный эвакуационный пункт, получить ордер



6

УБЫТЬ в место временного проживания



МЧС России